

# Анализ результатов ВПР 2022-2023 уч. года.

Предмет окружающий мир класс 4 «А»

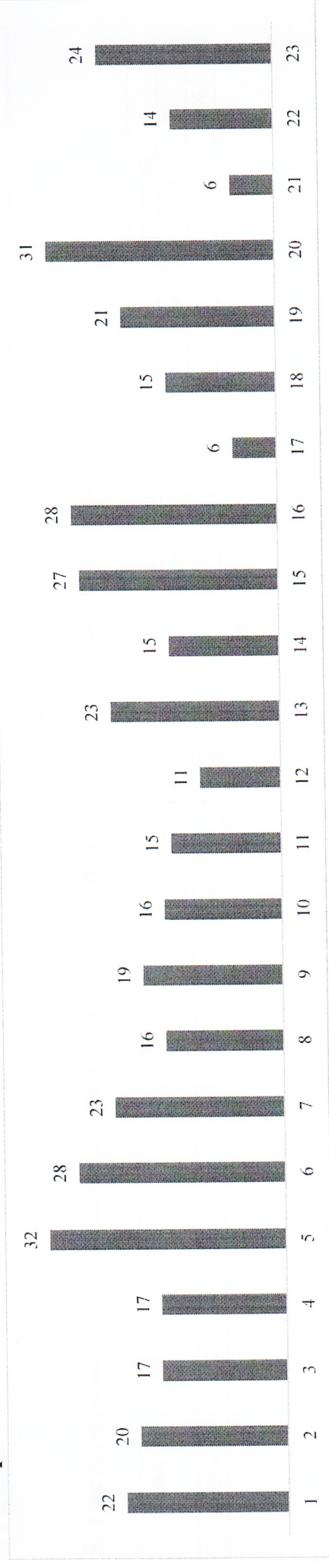
Учитель Келеушева Ирина Анатольевна, категория высшая

1. Дата проведения: 29 марта 2023

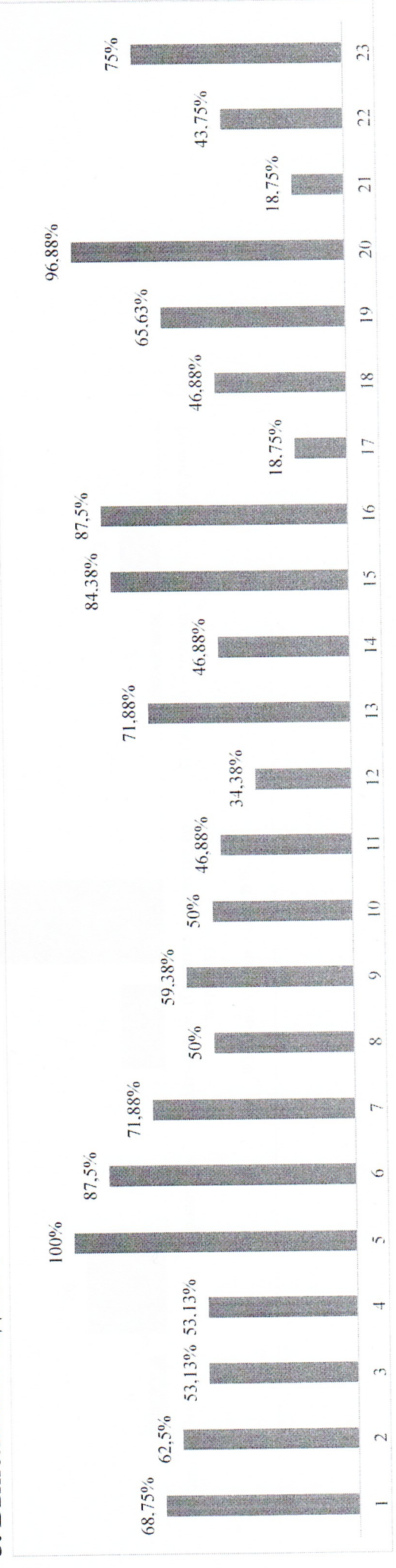
Наблюдатели: \_\_\_\_\_

Кол-во участников 23

2. Распределение баллов участников ВПР (общая гистограмма первичных баллов)



3. Выполнение заданий

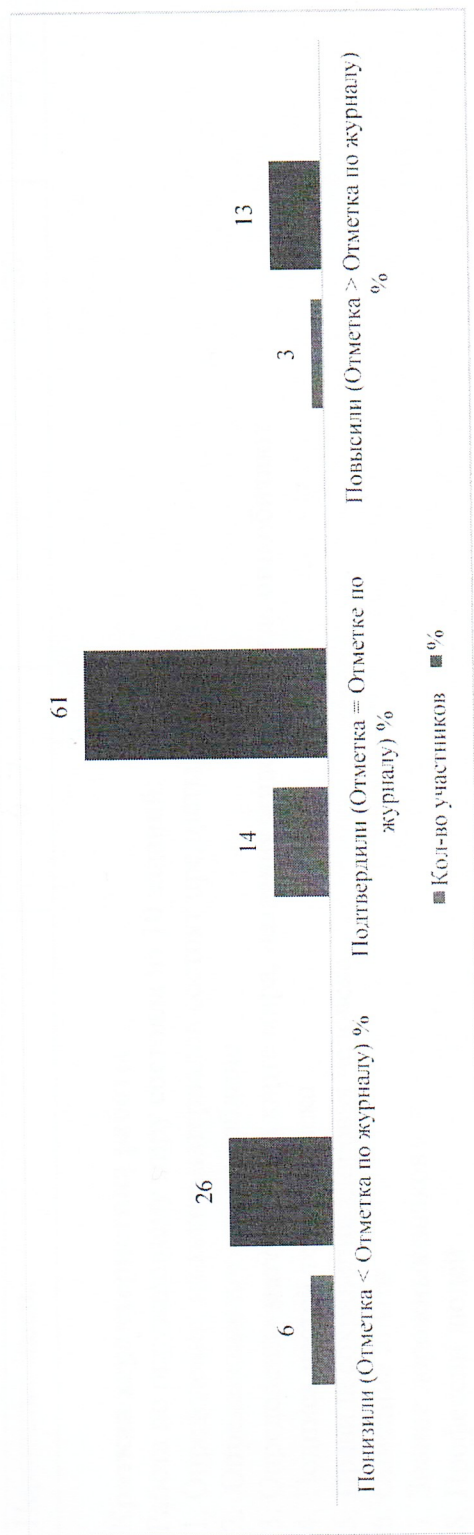


**4. Сравнительный анализ результатов ВПР с результатами промежуточной аттестации за 2 и 3 четверть (предыдущую).**

№ п/п	ВПР	Контрольная работа 1 ПА 27.12.22	Контрольная работа 2 01.03.23	Отметка по журналу 3 четв
Успеваемость	91,3%	88,89%	86,36%	95,83%
Качество	52,17%	55,56%	59,09%	50,0%
СОУ	56,7%	61,33%	61,27%	59,67%
Ср.балл	3,65	3,78	3,77	3,75

**5. Гистограмма соответствия отметок за выполненную работу и отметок по журналу.**

класс	«5»	«4»	«3»	«2»	понизили		подтвердили		повысили	
					Кол-во	%	Кол-во	%	Кол-во	%
4 «А»	5	7	9	2	6	26%	14	61%	3	13%





## 6. Детальный анализ ВПР и сравнительный анализ ВПР.

### 6.1. Детальный анализ ВПР (текущего учебного года).

Назначение ВПР по окружающему миру – оценить уровень общеобразовательной подготовки обучающихся 4 класса в соответствии с требованиями ФГОС. ВПР позволяют осуществить диагностику достижения предметных и метапредметных результатов, в том числе уровня сформированности универсальных учебных действий (УУД) и овладения межпредметными понятиями.

Всего участникам предстояло выполнить 10 заданий по окружающему миру. На выполнение работы отводится 60 минут.

В классе обучается 24 учащихся. Работу выполняли 23 чел (95,83%)

Максимальный балл, который можно получить за всю работу - 32.

Максимальный балл за работу набрала Бережная Анастасия (32 балла).

Минимальный балл за работу – 6 баллов набрали Склярова Вероника и Цагаева Алина.

Написали работу:

- на «5» - 5 чел. - 21,74 %
- на «4» - 7 чел. – 39,13 %
- на «3» - 9 чел. – 17,4 %
- на «2»- 2 чел. – 21,73%

*Таблица перевода баллов в отметки*

Отметка	«2»	«3»	«4»	«5»
Первичные баллы	0 - 7	8 - 17	18 - 26	27 - 32

### Краткая характеристика работы

Работа по окружающему миру состояла из 10 заданий:

1. Определение, из каких материалов состоят предметы
2. Определение погоды по таблице
3. Определение материков на карте мира, названия животных и где они обитают
4. Подпись частей тела человека
5. Правила сохранения здоровья человека
6. Описание опыта
7. Знание дорожных знаков
8. Профессии людей
9. Работа с календарем
10. Название региона, главного города своего региона. Чем известен регион



## Достижение планируемых результатов

№ задания	Требования	Колич. обуч., допустивших ошибки	
		чел.	%
1	Проверяет умение анализировать изображение и узнавать объекты, с которыми обучающиеся встречаются в повседневной жизни или при изучении учебных предметов, выявлять их существенные свойства.	3	13%
2	Использование различных способов анализа, организации, передачи и интерпретации информации в соответствии с познавательными задачами; освоение доступных способов изучения природы. Использовать знаково-символические средства для решения задач; понимать информацию, представленную разными способами: словесно, в виде таблицы, схемы.	6	26%
3.1	Овладение начальными сведениями о сущности и особенностях объектов, процессов и явлений действительности (природных, социальных, культурных, технических и др.); овладение логическими действиями анализа, синтеза, обобщения, классификации по родовидовым признакам. Использовать готовые модели (глобус, карту, план) для объяснения явлений или описания свойств объектов; обнаруживать простейшие взаимосвязи между живой и неживой природой, взаимосвязи в живой природе.	15	65%
3.2	Овладение начальными сведениями о сущности и особенностях объектов, процессов и явлений действительности (природных, социальных, культурных, технических и др.); овладение логическими действиями анализа, синтеза, обобщения, классификации по родовидовым признакам. Использовать готовые модели (глобус, карту, план) для объяснения явлений или описания свойств объектов; обнаруживать простейшие взаимосвязи между живой и неживой природой, взаимосвязи в живой природе.	3	13%
3.3	Овладение начальными сведениями о сущности и особенностях объектов, процессов и явлений действительности (природных, социальных, культурных, технических и др.); овладение логическими действиями анализа, синтеза, обобщения, классификации по родовидовым признакам. Использовать готовые модели (глобус, карту, план) для объяснения явлений или описания свойств объектов; обнаруживать простейшие взаимосвязи между живой и неживой природой, взаимосвязи в живой природе.	7	30%
4	Овладение начальными сведениями о сущности и особенностях объектов, процессов и явлений действительности; умение анализировать изображение. Узнавать изученные объекты и явления живой и неживой природы; использовать знаково-символические средства, в том числе модели, для решения задач.	3	13%
5	Освоение элементарных норм здоровьесберегающего поведения в природной и социальной среде. Понимать необходимость здорового образа жизни, соблюдения правил безопасного поведения; использовать знания о строении и функционировании организма человека для сохранения и укрепления своего здоровья.	2	8,7%
6.1	Освоение доступных способов изучения природы (наблюдение, измерение, опыт); овладение логическими действиями сравнения, анализа, синтеза, установления аналогий и причинно-следственных связей, построения рассуждений; осознанно строить речевое высказывание в соответствии с задачами коммуникации. Вычленять содержание событий; сравнивать между собой объекты, описанные в тексте, выделяя 2-3 существенных признака; проводить несложные наблюдения в окружающей среде и ставить опыты, используя простейшее лабораторное оборудование; создавать и преобразовывать модели и схемы для решения	11	47,8%
6.2	Проверяло освоение доступных способов изучения природы (наблюдение, измерение, опыт); овладение логическими действиями сравнения, анализа, синтеза, установления аналогий и причинно-следственных связей, построения рассуждений; осознанно строить речевое высказывание в соответствии с задачами коммуникации. Вычленять содержание событий. Сравнить между собой объекты, описанные в тексте, выделяя 2-3 существенных признака; проводить несложные наблюдения в окружающей среде и ставить опыты, используя простейшее лабораторное оборудование.	19	82,6%



6.3	Освоение доступных способов изучения природы (наблюдение, измерение, опыт); овладение логическими действиями сравнения, анализа, синтеза, установления аналогий и причинно-следственных связей, построения рассуждений; осознанно строить речевое высказывание в соответствии с задачами коммуникации. Вычленять содержащиеся в тексте основные события; сравнивать между собой объекты, описанные в тексте, выделяя 2-3 существенных признака; проводить несложные наблюдения в окружающей среде и ставить опыты, используя простейшее лабораторное оборудование.	16	69,5%
7.1	Освоение элементарных правил нравственного поведения в мире природы и людей; использование знаково-символических средств представления информации для создания моделей изучаемых объектов и процессов; осознанно строить речевое высказывание в соответствии с задачами коммуникации. Использовать знаково-символические средства, в том числе модели, для решения задач / выполнять правила безопасного поведения в доме, на улице, природной среде.	7	30%
7.2	Освоение элементарных правил нравственного поведения в мире природы и людей; использование знаково-символических средств представления информации для создания моделей изучаемых объектов и процессов; осознанно строить речевое высказывание в соответствии с задачами коммуникации.	6	26%
8К1	Овладение начальными сведениями о сущности и особенностях объектов, процессов и явлений действительности (социальных); осознанно строить речевое высказывание в соответствии с задачами коммуникации. Оценивать характер взаимоотношений людей в различных социальных группах.	7	30%
8К2	Овладение начальными сведениями о сущности и особенностях объектов, процессов и явлений действительности (социальных); осознанно строить речевое высказывание в соответствии с задачами коммуникации. Оценивать характер взаимоотношений людей в различных социальных группах.	6	26%
8К3	Овладение начальными сведениями о сущности и особенностях объектов, процессов и явлений действительности (социальных); осознанно строить речевое высказывание в соответствии с задачами коммуникации. Оценивать характер взаимоотношений людей в различных социальных группах.	14	60,8%
9К1	Сформированность умения работать с календарём, умение находить указанную дату в календаре.	4	17,4%
9К2	Сформированность умения определить, на какой день недели приходится указанный день.	5	21,7%
9К3	Сформированность умения строить рассуждения на поставленный вопрос (не менее 5 предложений).	11	47,8%
10.1	Сформированность уважительного отношения к родному краю; осознанно строить речевое высказывание в соответствии с задачами коммуникации.	1	4,3%
10.2К1	Сформированность уважительного отношения к родному краю; осознанно строить речевое высказывание в соответствии с задачами коммуникации. Будут сформированы основы гражданской идентичности, своей этнической принадлежности в форме осознания «Я» как члена семьи, представителя народа, гражданина России; описывать достопримечательности столицы и родного края. Умение описывать историко-культурные достопримечательности региона или города.	5	21,7%
10.2К2	Сформированность уважительного отношения к родному краю; осознанно строить речевое высказывание в соответствии с задачами коммуникации. Знание названий растений, которые встречаются в природе региона.	11	47,8%
10.2К3	Сформированность уважительного отношения к родному краю; осознанно строить речевое высказывание в соответствии с задачами коммуникации. Умение составлять рассказ о растении края, описывать и указывать на его использование людьми.	8	34,7%

Как видно из представленных таблиц, наибольшее затруднение у обучающихся 4 «А» класса вызвали задания 3 (1), 6(2) и 6(3), средний процент которых составил менее 30%.

3 (1) - Работа с таблицами, с картой материков Земли и с картой природных зон России.  
6(2) и 6(3) - Создавать и преобразовывать модели и схемы для решения задач при моделировании экспериментов (объяснять, сравнивать и обобщать данные, делать выводы и прогнозы).



**Первая часть задания** проверяет умение обучающихся вычленять из текста описания информацию, представленную в явном виде, сравнивать описанные в тексте объекты, процессы.

**Задание 1** проверяет умение анализировать изображение и узнавать объекты, с которыми обучающиеся встречались в повседневной жизни или при изучении учебных предметов, выявлять их существенные свойства. В задании дан рисунок, на котором нужно указать стрелкой любой предмет, изготовленный из какого-либо материала.

Выполнили задание без ошибок (2 балла) – 20 чел. (87 %).

Не справились с заданием либо не приступили к нему (0 баллов) – 3 чел. (13 %).

Основной **задания 2** является таблица с прогнозом погоды, содержащая часто употребляемые на информационных ресурсах и в СМИ условные обозначения.

Задание 2 проверяет умение понимать информацию, представленную разными способами (словесно, знаково-символическими средствами и т.п.):

Выполнили задание (1-2 балла) – 17 чел. (74 %) Не справились с заданием либо не приступили к нему (0 баллов) – 6 чел. (26 %). Причины:

Невнимательно прочитали задание, не могут работать с таблицами.

Основной **задания 3** является карта материков Земли / карта природных зон России и изображения животных и растений. Требуется назвать отмеченные буквами материка и определить, какие из приведенных в задании животных и растений обитают в естественной среде на каждом из этих материков. Задание проверяет овладение логическими универсальными действиями.

**Задание 3** состояло из трёх блоков. Первый блок рассчитан на географические познания. Во втором блоке нужно было подписать название животных, растений. В третьем блоке нужно было определить место обитания животных и произрастания растений, представленных в предыдущем блоке.

Выполнили задание **3(1)** (1 балл) – 8 чел. (35%).

Не справились с заданием (0 баллов) – 15 чел. (65 %). Причины: невнимательность - подписали материка и природные зоны правильно, но

перепутали буквы, под которыми их нужно было записать, один материк подписали правильно, а второй – не подписали, не подписали один или оба материка, потому что забыли подписать либо не знают названия материков или природных зон.

Выполнили задание правильно **3(2)** (1-2 балла) – 20 чел. (87 %).

Не справились с заданием (0 баллов) – 3 чел. (13 %). Причины: невнимательность (подписывали животных не по номерам, как они идут на фотографиях, а под теми материками или природными зонами, где они обитают).

Выполнили задание **3(3)** (1-3 балла) – 16 чел. (70 %).

Не справились с заданием (0 баллов) – 7 чел. (30 %). Причины: перепутали буквы материков или природных зон, не могут работать с

таблицами, написали не по два, а по одному животному.

**Задание 4** проверяло овладение начальными сведениями о сущности и особенностях объектов, процессов, явлений действительности; умение анализировать изображение. Узнавать изученные объекты и явления живой и неживой природы; использовать знаково-символические средства в том числе модели, для решения задач. В **задании 4** на основе предложенной для анализа модели проверяется овладение начальными сведениями о строении тела человека (умение распознать конкретные части тела и органы). Были допущены некоторые неточности в определении голени и ошибки в правильном нахождении внутренних органов.

Выполнили задание без ошибок (1 балл) – 20 чел. (87 %).

Не справились с заданием (0 баллов) – 3 чел. (13 %).

**Задание 5** направлено на проверку освоения элементарных норм здоровьесберегающего поведения в природной и социальной среде.

Выполнили задание без ошибок – 21 чел. (91 %).



Не выполнили задание (0 баллов) – 2 чел. (9 %)

**Задание 6** связано с элементарными способами изучения природы – его основой является описание реального эксперимента.

Первая часть задания проверяет умение обучающихся вычленивать из текста описания информации, представленную в явном виде, сравнивать описанные в тексте объекты, процессы. Задание вызвало большие затруднения. Состояло из трёх блоков. В задании описан проведённый опыт. В первом блоке нужно было правильно определить условия, благодаря которым стало возможным проведение данного опыта.

Выполнили задание **6(1)** (условия опыта) правильно (1 балл) – 12 чел. (52 %).

Не выполнили задание (0 баллов) – 11 чел. (48 %).

Вторая часть задания требует сделать вывод на основе проведённого опыта. Во втором блоке требовалось сформулировать вывод на основе проведённого опыта. Некоторые не сумели грамотно изложить свои мысли, другие писали не то, что требовалось.

Правильно сделали вывод - задание **6(2)** (1 балл) – 4 чел. (17 %).

Не выполнили задание (0 баллов) – 19 чел. (83 %).

Третий блок требовал описать опыт и давал за правильный ответ 2 балла. Ошибка некоторых состояла в том, что в качестве ответа учащиеся переписывали тот текст, который был дан изначально. Некоторые не смогли определить правильно условия, при которых получится провести требуемый опыт. Третья часть задания проверяет умение проводить аналогии строить рассуждения. Вторая и третья части задания предполагают развернутый ответ обучающегося.

Выполнили задание **6(3)** -описание нового опыта (1-2 балла) – 7 чел. (30 %).

Не справились с заданием – 16 чел. (70 %). Причины: не умеют проводить аналогии и строить рассуждения.

**Задания части 2** направлены прежде всего на выявление уровня владения обучающимися начальными сведениями о сущности и особенностях социальных объектов, процессов и явлений, об элементарных нормах нравственного, здоровьесберегающего поведения в природной и социальной среде, а также на освоение умения осознанно строить речевое высказывание в соответствии с коммуникативной задачей. Все задания этой части требуют развернутого ответа.

**Задание 7** проверяло освоение элементарных правил нравственного поведения в мире природы и людей; использование знаково-символических средств представления информации для создания моделей изучаемых объектов и процессов; осознанно строить речевое высказывание в соответствии с задачами коммуникации. Использовать знаково-символические средства, в том числе модели, для решения задач. В задании представлены знаки. Нужно было определить, где данные знаки могут встречаться и какие правила они отражают.

**Задание 7.1** Какой из этих знаков можно встретить на лесной дороге?

Справились (1-2 балла) – 16 чел. 70 %. Не выполнили задание (0 баллов) – 7 чел. (30 %).

**Задание 7.2** проверяет способность на основе приведенных знаково-символических изображений сформулировать правило поведения.

Справились – (1-2 балла) - 17 чел. (74 %). Не выполнили задание (0 баллов) – 6 чел. (26 %).

**Задание 8** проверяет овладение начальными сведениями о сущности и особенностях объектов, процессов и явлений действительности (социальных); осознанно строить речевое высказывание в соответствии с задачами коммуникации. Оценивать характер взаимоотношений людей в различных социальных группах. Сложность этого задания состояла также в неумении строить речевое высказывание. Максимальное количество баллов за это задание – 3 балла. **Задание 8** выявляет уровень сформированности представлений обучающихся о массовых профессиях, понимание социальной значимости труда представителей каждой из них. Задание построено на основе изображений объектов, с которыми работают представители различных профессий, или изображений труда людей определенных профессий.

**8К1**- Выполнили задание без ошибок (1 балл) – 16 чел. 70 %. Не выполнили задание (0 баллов) – 7 чел. (30 %).

**8К2**- Выполнили задание без ошибок (1 балл) – 17 чел. (74 %). Не выполнили задание (0 баллов) – 6 чел. (26 %).



**8К3-** Выполнили задание без ошибок (1 балл) – 9 чел. (39 %). Не справились с заданием (0 баллов) – 14 чел. (61 %).

**Задание 9** выявляет умение работать с календарём.

**9К1** умение находить указанную дату в календаре.

Справились с заданием (1 балл) – 19 чел. (83 %). Не выполнили задание (0 баллов) – 4 чел. (17%).

**9К2** умение определить, на какой день недели приходится этот день

Справились с заданием (1 балл) – 18 чел. (78 %). Не справились с заданием (0 баллов) – 5 чел. (22%).

**9К3** умение строить рассуждения на поставленный вопрос (не менее 5 предложений) Справились с заданием (1 балл) – 12 чел. (52 %). Не справились с заданием (0 баллов) – 11 чел. (48%). Причины: не полностью раскрыли тему.

**В задании 10** проверяются знания обучающихся о родном крае: его главном городе, достопримечательностях, особенностях природы.

**Задание 10(1) - (1-2 балла)** Справились 22 чел. (96%), не справился 1 чел. (4%)

**Задание 10(2)К1** Справились с заданием – 18 чел. (78 %), не справились 5 чел. (22%)

**Задание 10(2)К2** Справились с заданием – 12 чел. (52 %). Не справились 11 чел. (48%)

**Задание 10(2)К3 - (1-2 балла)**. Справились с заданием – 15 чел. (65 %). Не справились - 8 чел. (35%) Причины: указали менее трех растений, не описали растение или не написали, как растение используется человеком.

## **6.2. Сравнительный анализ с результатами ВПР предыдущих лет с указанием причин необъективных результатов ВПР.**

### **7. Вывод**

Результаты диагностической работы показали наличие ряда проблем в подготовке обучающихся по окружающему миру, в том числе:

- определять территорию, континент на географической карте;
- не в полном объеме владеют умениями использовать знаково-символические средства для выполнения задания;
- преобразовывать модель в целях выявления общих правил безопасного поведения и ориентации в социальной среде;
- осознанно строить речевое высказывание в соответствии с задачами коммуникации.

### **8. Рекомендации**

1. Необходимо на уроках уделять больше внимания заданиям, требующим логических рассуждений, доказательств, обоснований, а также заданиям, направленным на сравнение, обобщение, формирующим умения делать выводы и прогнозы.
2. Включить в планирование внеурочной деятельности задания, направленные на развитие вариативности мышления обучающихся и умений применять знания в новой ситуации, на умение создавать и преобразовывать модели и схемы для решения задач при моделировании экспериментов, в работе с таблицами прогноза погоды.
3. Усилить краеведческую направленность курса.
4. Усилить практическую направленность (обозначение буквами материков/ природных зон, с занесением в таблицу номеров животных и растений, обитающих на данном материке/ в данной природной зоне) в повторении разделов «Животные и растения материков Земли/ природных зон России».
5. Развивать элементарные приемы чтения географической и исторической карты.
6. Учить использовать активные методы обучения: целевые задания, самостоятельную деятельность.
7. Формировать умения определять особенности природы своего края: формы земной поверхности, полезные ископаемые, водоемы, природные сообщества.
8. Усилить практическую направленность (обозначение буквами материков/ природных зон, с занесением данных в таблицу) в повторении раздела «Здоровьесберегающее поведение в природной среде».

Для предоставления в аттестационную комиссию

Директор МБОУ СОШ ст. Терской

Бузова Л.Н.

